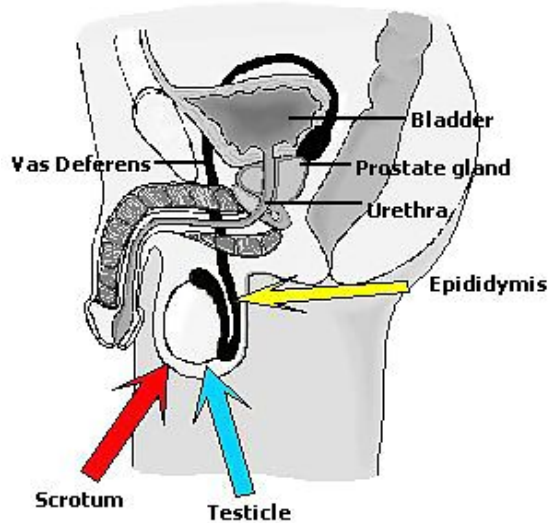


سرطان پروستات PROSTATE CANCER

سرطان پروستات چیست؟

(What is a prostate cancer?)

غده ی پروستات معمولاً به اندازه ی گردو بوده و درست در زیر مثانه قرار دارد. این غده، قسمت بالای مجرای ادرار (همان لوله ای که ادرار را از مثانه، به انتهای بیضه می برد) را احاطه می کند. چون غده ی پروستات در جلوی رکتوم (قسمت انتهایی روده ی بزرگ) قرار دارد، پزشک می تواند این غده را هنگام معاینه ی مقعدی (معاینه ی پروستات با انگشت، از راه مقعد) لمس کند.



غده ی پروستات، بخشی از مایعی را تولید می کند که به صورت انزال هنگام فعالیت جنسی از مجرای ادرار خارج می شود (منی). بخش دیگری از این مایع، حاوی اسپرم بوده که در بیضه ها تولید شده و توسط لوله ای به نام مجرای دفران، وارد غده ی پروستات می شود. همانگونه که در مورد سایر بافت ها و اعضای بدن هم صادق است، رشد غیرقابل کنترل سلول ها (یعنی سرطان) در غده ی پروستات هم می تواند بروز نماید. طبق آمار اعلام شده در سال 1996 توسط "انستیتیوی ملی سرطان کانادا" (National Cancer Institute of Canada)، سرطان پروستات شایع-ترین سرطان در مردان بوده و دومین عامل عمده ی مرگ ناشی از سرطان در آنان را تشکیل می

دهد (منبع شماره 1 را ببینید). با اینحال، بیشتر مردان، همراه با سرطان پروستات از بین می روند، نه به علت سرطان پروستات. بررسی های کالبدشکافی، حاکی از آن است که بیش از 30 درصد مردان بالای 50 سال، شواهدی از سرطان پروستات دارند، اما فقط 3 درصد به این علت از بین می روند.

عوامل خطر آفرین برای سرطان پروستات کدامند؟

(What are the risk factors for developing prostate cancer?)

- سن بالای 50 سال – خطر بروز سرطان پروستات در مردان 75 ساله، 30 برابر بیشتر از مردان 50 ساله می باشد (منبع شماره 1 را ببینید).
- مصرف زیاد غذاهای پرچربی (منبع شماره 2 را ببینید).
- نژاد – احتمال بروز سرطان پروستات در مردان آفریقایی-آمریکایی، 30 درصد بیشتر از مردان آسیایی (سفیدپوست) می باشد (منبع شماره 3 را ببینید).
- سابقه ی خانوادگی – خطر پیدایش سرطان پروستات، در مردانی که افرادی از وابستگان درجه اول آنان (مانند پدر، یا برادر) دچار این بیماری شده باشند، افزایش می یابد (منبع شماره 3 را ببینید).

علائم سرطان پروستات چیست؟

(What are the symptoms of prostate cancer?)

توجه: سرطان پروستات می تواند سبب بزرگی غده ی پروستات شود. در نتیجه، علائم سرطان پروستات می تواند بسیار شبیه علائم بزرگی خوش خیم (غیرسرطانی) پروستات باشد:

- اختلال در شروع کردن ادرار
 - جریان ادرار باریک تر از حد طبیعی
 - فوریت در دفع مکرر ادرار
 - قطره قطره دفع کردن ادرار (به ویژه در انتهای جریان ادرار)
 - ناتوانی در دفع ادرار
 - بی اختیاری (ناتوانی در جلوگیری از عبور ادرار)
- در صورت بروز این علائم، در اولین فرصت به پزشک خود اطلاع دهید.

درحالیکه بیشترین علائم بزرگی پروستات، به علت سرطان نیست، ولی احتمال وجود سرطان را هم باید در نظر گرفت.

در بعضی از مردان، علائم فوق وجود نداشته و یا بصورت خفیف بروز خواهد کرد. به جای آن، ممکن است درد ناحیه ی لگن یا درد استخوانی (ناشی از گسترش سرطان پروستات به استخوان ها) ، اولین علائم خطر دهنده باشند.

سرطان پروستات چگونه تشخیص داده می شود؟

(How can I be diagnosed?)

اولین قدم در راه تشخیص سرطان پروستات، معمولاً معاینه ی مقعدی را شامل می شود (غده ی پروستات سرطانی، عموماً بصورت ناصاف و سخت تر از پروستات عادی لمس می گردد). اگر پزشک به وجود سرطان پروستات مشکوک شود، آزمایش های بیشتری را درخواست خواهد کرد، مانند اولتراسوند و شاید،

تکه برداری با سوزن، برای جمع آوری نمونه ای از بافت پروستات و بررسی آن در آزمایشگاه. همچنین، ممکن است اسکن استخوانی، برای بررسی گسترش سرطان پروستات به استخوان ها، انجام شود.

آزمایش آنتی ژن اختصاصی پروستات: Prostate Specific Antigen (PSA)

همزمان با آزمایش هایی که پزشک درخواست می کند، یک آزمایش خون هم اکنون در کانادا در دسترس است که می تواند به تشخیص و پیگیری مداوم سرطان پروستات کمک کند. این آزمایش خون، آزمایش آنتی ژن اختصاصی پروستات نام دارد. پی ای اس ای، پروتئینی است که توسط بافت طبیعی و سرطانی پروستات، تولید می گردد. افزایش میزان پی ای اس ای در خون، می تواند نشانگر هر دو اختلال سرطانی و غیر سرطانی غده ی پروستات باشد. درباره ی آزمایش پی ای اس ای، با پزشک خود مشورت نمایید.

برخی از روش های درمانی کدامند؟

(What are some treatment options?)

اگر سرطان پروستات تشخیص داده شد، پزشک برحسب عوامل مختلف، راه های درمانی مناسب را به شما توصیه خواهد کرد. این عوامل عبارتند از:

- مقدار بزرگی توده ی سرطانی پروستات
 - اینکه سرطان به استخوان ها یا سایر قسمت های بدن گسترش یافته
 - سن شما
 - وضعیت عمومی سلامت شما
- باید به دقت، روش های مختلف درمانی را با پزشک (پزشکان) خود مطرح نمایید. ممکن است برای شما، مجموعه ای از این روش ها را در نظر بگیرند.

برخی از منابع و خدمات در دسترس کدامند؟

(What are some resources and services available?)

- به وب سایت "انجمن سرطان کانادا" (Canadian Cancer Society) مراجعه کنید.
- با "خدمات اطلاع رسانی سرطان"، در "انجمن سرطان کانادا"، با تلفن مجانی 1-888-939-3333 تماس بگیرید. این خدمات، دوزبانه بوده و از دوشنبه تا جمعه، 9 صبح تا 6 بعدازظهر به وقت شرقی (7 صبح تا 4 بعدازظهر به وقت کوهستانی) در دسترس می باشد.
- همچنین، می توانید از طریق پُست الکترونیک، با "خدمات اطلاع رسانی سرطان" تماس حاصل نمایید:

info@cis.cancer.ca

جهت مشورت با یک متخصص امور بهداشتی، با پزشک خانوادگی خود تماس بگیرید و یا از طریق تماس با مرکز ارتباطات بهداشت آلبرتا (هلت لینک آلبرتا) به شماره ی (5465) LINK-943-403 ، یا تلفن مجانی

(5465) LINK-408-1-866 ، که 24 ساعت در روز و 7 روز هفته فعال است، با یک پرستار رسمی صحبت نمایید.

منبع: "سرطان پروستات"، هلت لینک آلبرتا، www.healthlinkalberta.ca

مترجم: دکتر مهرناز یوسفی