

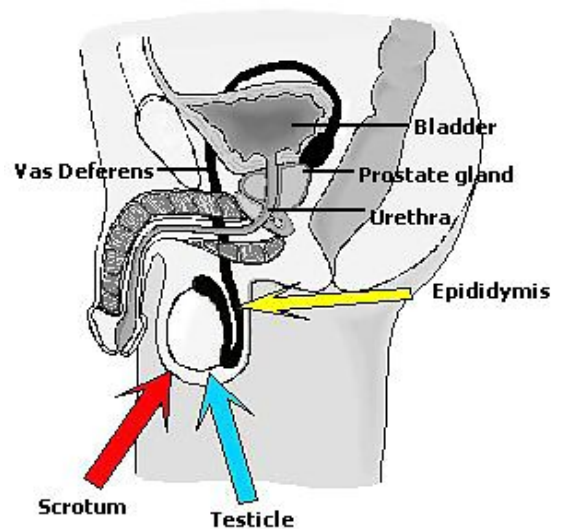
Traditional Chinese

攝護腺癌 PROSTATE CANCER

什麼是攝護腺癌？ (What is a prostate cancer?)

攝護腺位於膀胱下方，大約和核桃一樣大。它包著尿道的上方部位(尿道是把尿液從膀胱送到陰莖末端的一條管子)。因為攝護腺位於直腸的前方(直腸是大腸的後段)，你的醫生可以用“手指直腸檢查法”(手指戴手套從直腸檢查攝護腺)的方式摸到攝護腺。

攝護腺負責製造一部分在性行為時透過尿道射出的液體(精液)。另一部份液體含有精子，透過管子(輸精管)由睪丸送到攝護腺。和其他的器官組織一樣，攝護腺也會出現失控的細胞成長(癌)。根據加拿大國家癌症協會(1996)的報告，攝護腺癌是男性最常見的癌症，也是第二大致死的癌症。然而，大多數的男人去世時身患攝護腺癌，而不是死於攝護腺癌。驗屍研究報告顯示，超過五十歲的男人，有百分之三十的人有攝護腺癌的跡象，但是只有百分之三的人會死於攝護腺癌。



罹患攝護腺癌的危險因素是什麼？ (What are the risk factors for developing prostate cancer?)

- 超過五十歲的人 – 七十五歲的男人罹患攝護腺癌的風險是五十歲男人的三十倍。
- 攝取高脂肪的飲食，和高風險有關。
- 種族 – 非裔美國人比高加索人(白人)罹患攝護腺癌的風險，高出百分之三十。
- 家族史 – 第一等親(父親和兄弟)患有攝護腺癌的男人，罹患攝護腺癌的風險較高。

攝護腺癌的症狀是什麼？ (What are the symptoms of prostate cancer?)

注意：

攝護腺癌會造成攝護腺腫大。因此，攝護腺癌的症狀和良性的(非癌的)攝護腺腫大症狀非常類似：

- 排尿初期有困難
- 尿流量比正常要微弱
- 常有尿意
- 排尿時有滴落現象(尤其在排尿快結束時)
- 無法排尿
- 失禁(無法忍尿)

出現這些症狀應該儘快告知你的醫生

雖然大多數攝護腺腫大的症狀並不是因為癌症所引起，但是還是有需要排除這個可能性。

有些男人不會呈現上述症狀或是症狀輕微。應該注意的是，最早察覺的症狀可能是骨盆痛或骨頭痛(來自於蔓延到骨頭的攝護腺癌)。

我如何被診斷出的？

(How can I be diagnosed?)

通常初步診斷攝護腺癌的方法是直腸檢驗(感染癌的攝護腺通常有腫塊也較硬)。如果你的醫生認為可能是攝護腺癌，就需要做其他的檢驗。例如超音波，或許還要做針刺活體採樣，以便收集攝護腺樣本送到實驗室檢驗。或許也要做骨骼掃描以檢查攝護腺癌是否傳到了骨頭。

攝護腺表面抗原測試

除了著醫生做的其他測試，現今在加拿大有一種血液測試可用來幫助診斷和持續監控攝護腺癌。這種血液測試叫做特定攝護腺抗原測試。特定攝護腺抗原是一種由正常攝護腺和癌性攝護腺所製造出的蛋白質。血液中的這種蛋白質水平增高顯示了攝護腺有癌性或非癌性的變異。和你的醫生談論有關攝護腺的抗原測試。

治療有哪些選擇？

(What are some treatment options?)

如果發現了攝護腺癌，醫生會根據下列因素來建議一些治療選擇，例如：

- 攝護腺腫瘤的大小
- 腫瘤有沒有蔓延到骨骼或是身體其他部位
- 你的年齡
- 你的一般身體健康情況

你必需和醫生仔細討論你的治療選擇。綜合治療也有可能。

還有什麼其他的資源和服務可供使用？

(What are some resources and services available?)

- 查訪加拿大癌症協會(Canadian Cancer Society)的網址
- 打加拿大癌症協會(Canadian Cancer Society)的癌症資訊服務免費電話 1-888-939-3333。這個(英法)雙語服務是從星期一到星期五東部時間早上九點到晚上六點(山區時間早上七點到下午四點)
- [你也可以電子郵寄至 info@cis.cancer.ca](mailto:info@cis.cancer.ca)

和醫護人員講話，聯絡家庭醫生，或是和註冊護士講話，可利用一天二十四小時一周七天的電話：卡加利健康連線 403-943-LINK (5465)或是免費電話 1-866-408-LINK(5465)。國語健康連線 403-943-1554。廣東話健康連線 403-943-1556。

資料來源亞省健康連線,(攝護腺癌) www.healthlinkalberta.ca